



## **Клещевой вирусный энцефалит (КВЭ)- острое инфекционное вирусное заболевание, с преимущественным поражением центральной нервной системы.**



Эндемичных территорий по КВЭ на сайте:

[https://www.rospotrebnadzor.ru/documents/details.php?ELEMENT\\_ID=21225&spphrase\\_id=4172535](https://www.rospotrebnadzor.ru/documents/details.php?ELEMENT_ID=21225&spphrase_id=4172535)

### Как можно заразиться?

- 1) при присасывании клеща в природных очагах и садово-огородных участках
- 2) при заносе клещей домашними животными, птицами или людьми (на одежде, с цветами, ветками, корзин с грибами).
- 3) при употреблении в пищу сырого молока и молочных продуктов
- 4) при втирании в кожу вируса в случае раздавливания клеща или расчесывании места укуса.

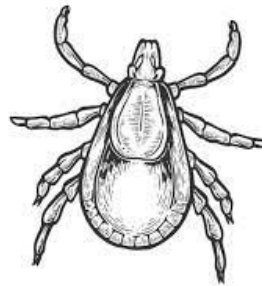
### Меры специфической профилактики:

**ПОМНИТЕ!!!** Вакцинация самая эффективная мера защиты от клещевого энцефалита

Начинать вакцинацию необходимо не позднее, чем за 1 – 1,5 месяца до выезда на неблагополучную территорию.

Прививка состоит из 2 или 3 инъекций, минимальный интервал между которыми составляет от 14 дней до 1 месяца, в зависимости от применяемых вакцин. После последней инъекции должно пройти не менее 14 дней до выезда в очаг.

Экстренно можно ввести человеческий иммуноглобулин против клещевого энцефалита за 24-48 часов до выезда на неблагополучную территорию, действие препарата продолжается около 4 недель.



Не привитым лицам, обратившимся в медицинскую организацию с присасыванием клеща на эндемичной по КВЭ территории, или при получении положительного результата лабораторного исследования клеща, проводится экстренная серопротекция - введение человеческого иммуноглобулина против КВЭ не позднее 3-го дня (72 часа) после присасывания клеща (круглосуточно):

- взрослым: в Городском консультативном кабинете по вакцинно-сывороточной профилактике КВЭ Инфекционной клинической больницы № 2 (Москва, 8-ая ул. Соколиной горы, д. 15; тел. 8-495-366-84-68, доп. call-центр 8 (495) 870-36-09;  
- детям: в Детской клинической больнице № 13 им. Н.Ф. Филатова (Москва, ул. Садовая-Кудринская, д. 15; тел. 8 499-254-34-30).

При любом недомогании, подозрительном на заболевание, или при получении положительных результатов лабораторного исследования клеща, следует обратиться за медицинской помощью к врачу-инфекционисту для обследования, постановки диагноза и медицинского наблюдения.

### Какие основные признаки болезни?

При первых признаках болезни необходимо обратиться к врачу. Болезнь начинается остро и сопровождается ознобом, резким подъемом температуры до 38-40°C, общим недомоганием, головной болью, мышечными болями. Лицо гиперемировано, нередко гиперемия распространяется на туловище.

### Меры неспецифической (личной) профилактики:

- 1) носить светлую одежду; брюки заправлять в сапоги; манжеты рукавов должны плотно прилегать к руке; ворот плотно застегнут; на голову надевать капюшон или заправлять волосы под косынку (шапку);
- 2) не рекомендуется садиться и ложиться на траву; после возвращения из леса тщательно осмотреть тело и одежду;
- 3) не рекомендуется заносить в помещение свежесорванные растения, верхнюю одежду и другие предметы, на которых могут оказаться клещи;
- 4) необходимо осматривать собак и других животных для обнаружения и удаления с них клещей;
- 5) применять специальные средства индивидуальной защиты, отпугивающие клещей (строго в соответствии с прилагаемой инструкцией).

### Первая помощь при укусе клеща

Для удаления клеща и первичной обработки места укуса следует обратиться в травматологический пункт, либо снять самостоятельно.

При удалении клеща необходимо соблюдать следующие рекомендации:  
- захватить клеща пинцетом или обернутыми чистой марлей пальцами как можно ближе к его ротовому аппарату и держа строго перпендикулярно поверхности укуса повернуть тело клеща вокруг оси, извлечь его из кожных покровов;

- место укуса продезинфицировать любым пригодным для этих целей средством (70% спирт, 5% йод, спиртосодержащие средства);  
- после извлечения клеща необходимо тщательно вымыть руки с мылом;  
- при отрыве головки или хоботка клеща, пораженное место обработать 5% йодом и оставить до естественной элиминации.